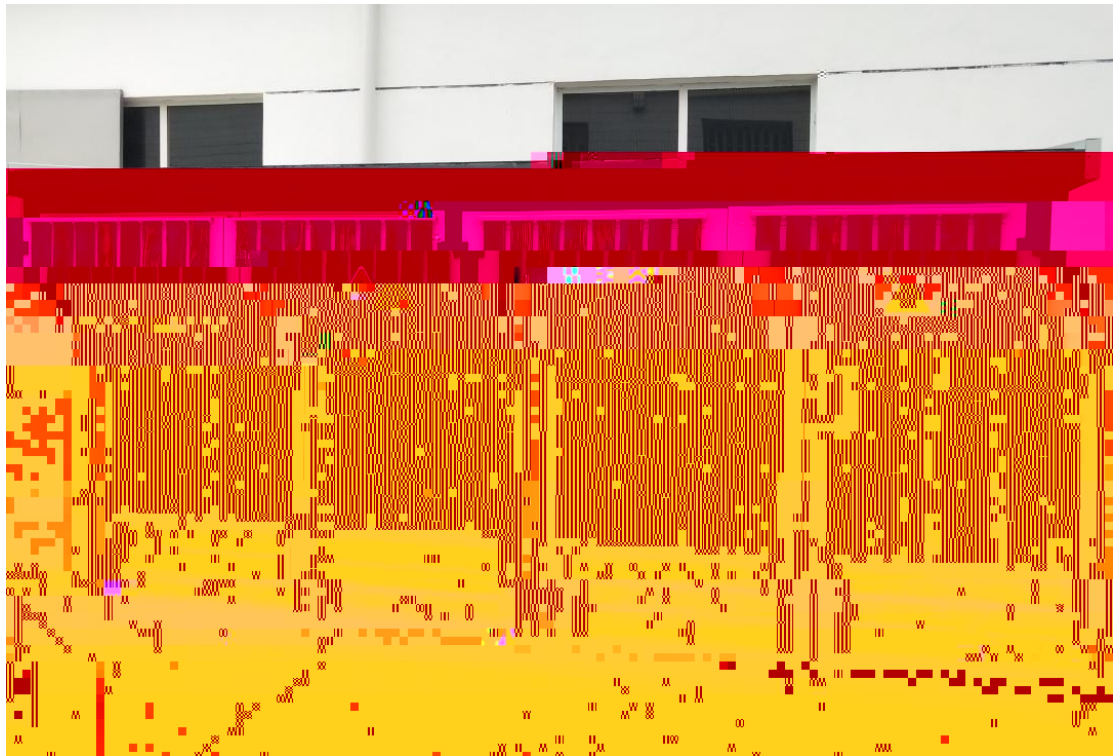
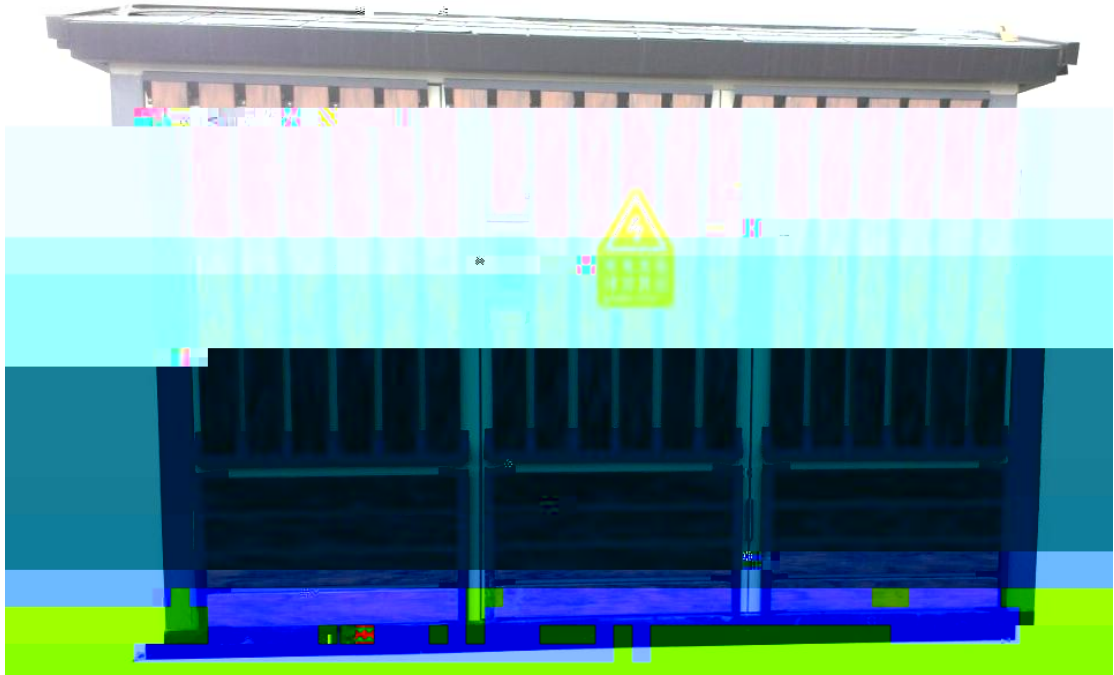




()





HSM26-12

304

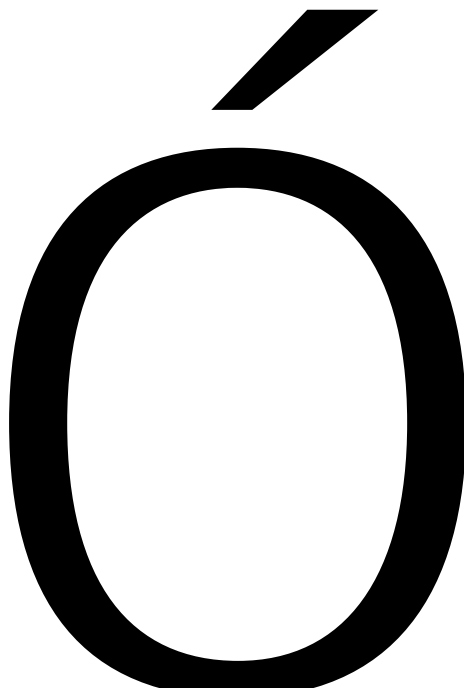
:

+

GB311.1-1997
JB/T 10840-2008
GB763-1990
GB/T1984-2014
GB/T1985-2014
GB3804-2005 3.6 40.5
GB/T3906-2020 3.6 kV 40.5kV
GB3309-1989
GB4768-2008
GB/T11022-2011
GB13384-2008
DL403-2000 12kV 40.5kV
DL404-2007 3.6 kV 40.5kV
DLT539-2016

3

H SM26-12 / T -





Q

Q Q Q

X 11082 Q

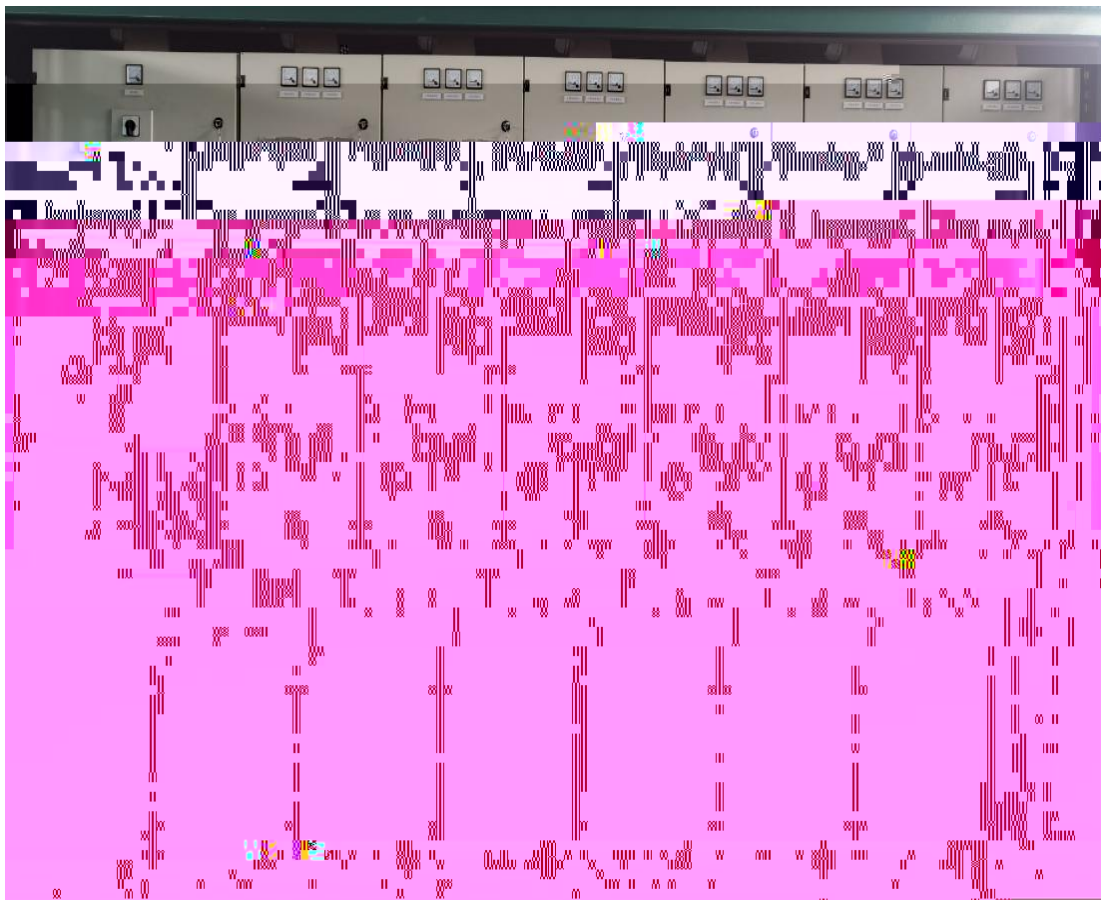
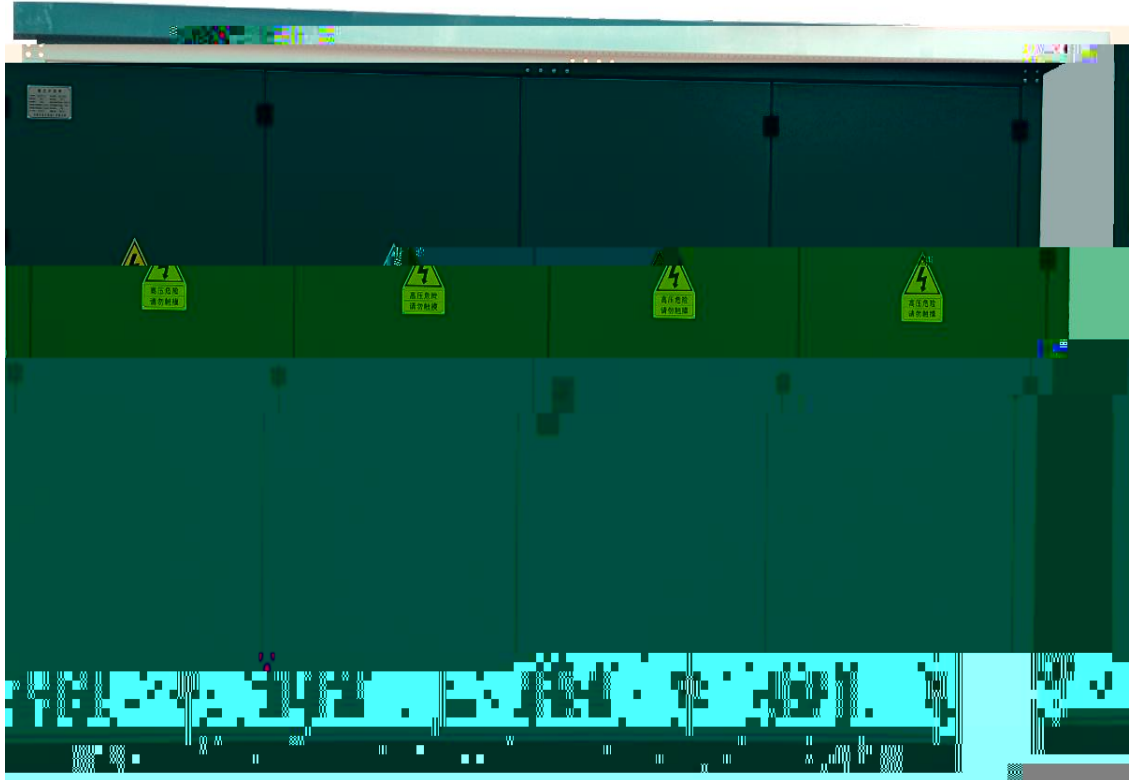
7

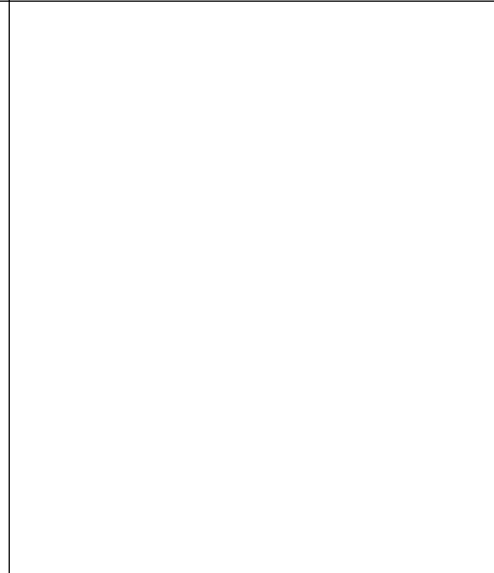
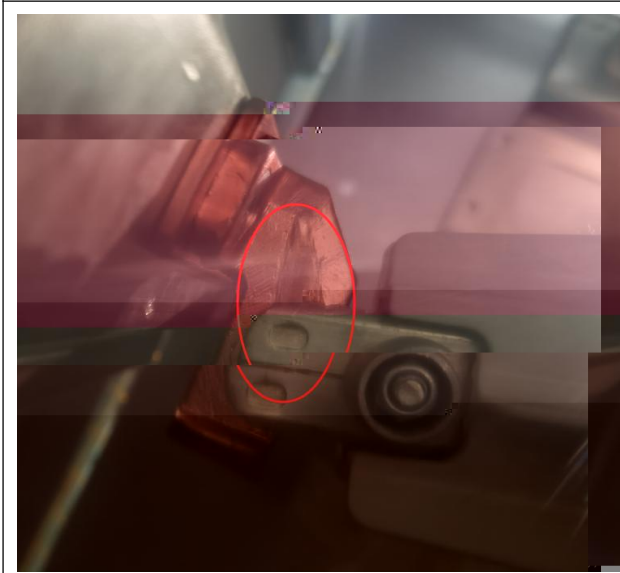
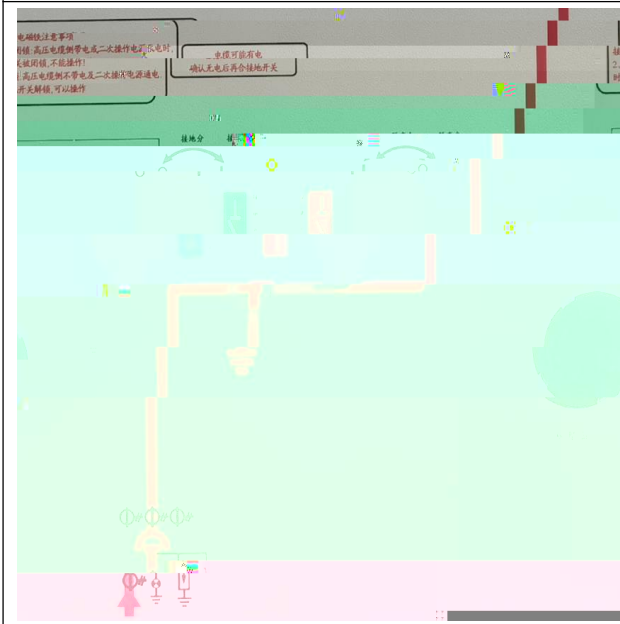
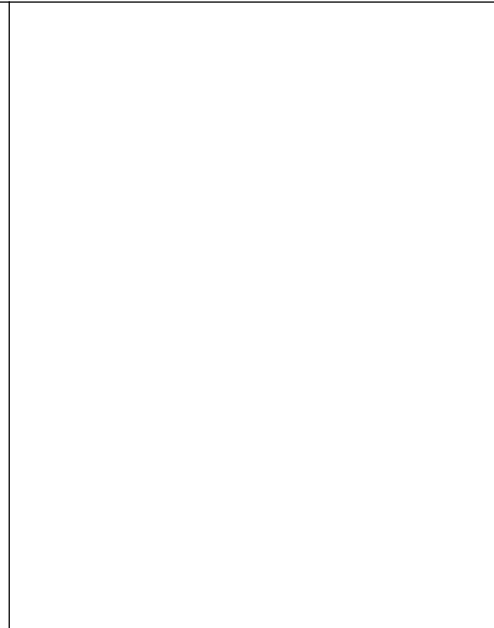
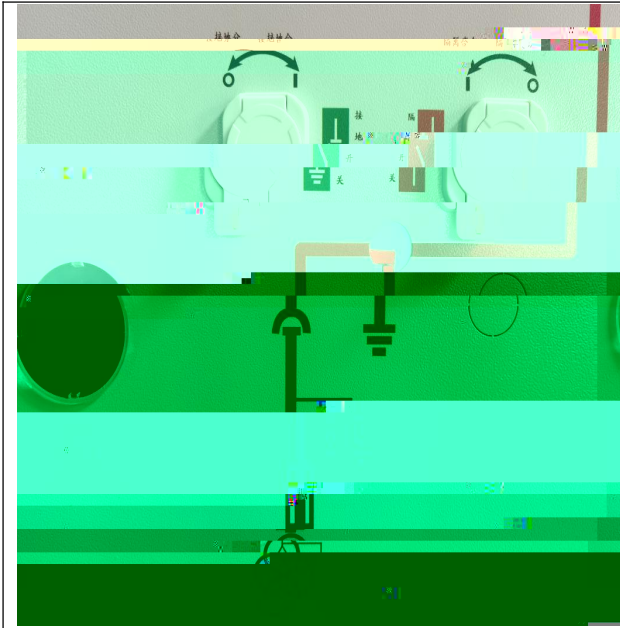


0

88

5

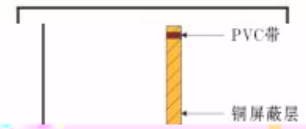








1.3 (图3) 安装冷缩三指套：将冷缩三指套套入电缆的三叉根部，对其大端口下的外护套表面清洁后包贴一层填充胶，并夹包住铜屏蔽层，以防水汽沿轴向渗透。



注：根据安装位置、尺寸及所需形式将三相排列好，以确保三相插线端子孔与套管螺孔均能有效对中。

注：冷缩三指套为冷缩型，安装时不需加热。

注：冷缩三指套为冷缩型，安装时不需加热。

注：冷缩三指套为冷缩型，安装时不需加热。

注：冷缩三指套为冷缩型，安装时不需加热。

注：冷缩三指套为冷缩型，安装时不需加热。

注：冷缩三指套为冷缩型，安装时不需加热。

注：冷缩三指套为冷缩型，安装时不需加热。

注：冷缩三指套为冷缩型，安装时不需加热。

注：冷缩三指套为冷缩型，安装时不需加热。

注：冷缩三指套为冷缩型，安装时不需加热。

注：冷缩三指套为冷缩型，安装时不需加热。

注：冷缩三指套为冷缩型，安装时不需加热。

注：冷缩三指套为冷缩型，安装时不需加热。

注：冷缩三指套为冷缩型，安装时不需加热。

注：冷缩三指套为冷缩型，安装时不需加热。

注：冷缩三指套为冷缩型，安装时不需加热。

注：冷缩三指套为冷缩型，安装时不需加热。

注：冷缩三指套为冷缩型，安装时不需加热。

注：冷缩三指套为冷缩型，安装时不需加热。

注：冷缩三指套为冷缩型，安装时不需加热。

注：冷缩三指套为冷缩型，安装时不需加热。

注：冷缩三指套为冷缩型，安装时不需加热。

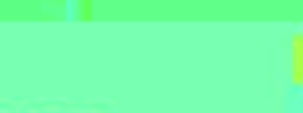
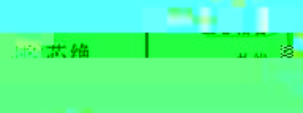
注：冷缩三指套为冷缩型，安装时不需加热。

注：冷缩三指套为冷缩型，安装时不需加热。

注：冷缩三指套为冷缩型，安装时不需加热。

注：冷缩三指套为冷缩型，安装时不需加热。

注：冷缩三指套为冷缩型，安装时不需加热。





4. 清洗芯绝缘

用电缆清洗纸从绝缘层向半导体带缠绕体方向一次性清洁绝缘层及外半导体层，不得反方向，以免把半导体颗粒带到绝缘层上。检查绝缘层，如有残留半导体颗粒，可用细砂纸打磨干净，再用新的清洁纸清洁。

5. 装应力锥(图7)

用干净的手指将硅脂均匀涂在电缆的芯绝缘和清洁干净的应力锥内孔内。往电缆芯绝缘上用力推入应力锥，直到半导体带台阶抵紧应力锥内部台阶面为止。检查芯绝缘露出应力锥的长度，若超过7mm，则应重新检查电缆切割尺寸及半导体带台阶缠绕的位置和尺寸是否符合要求。

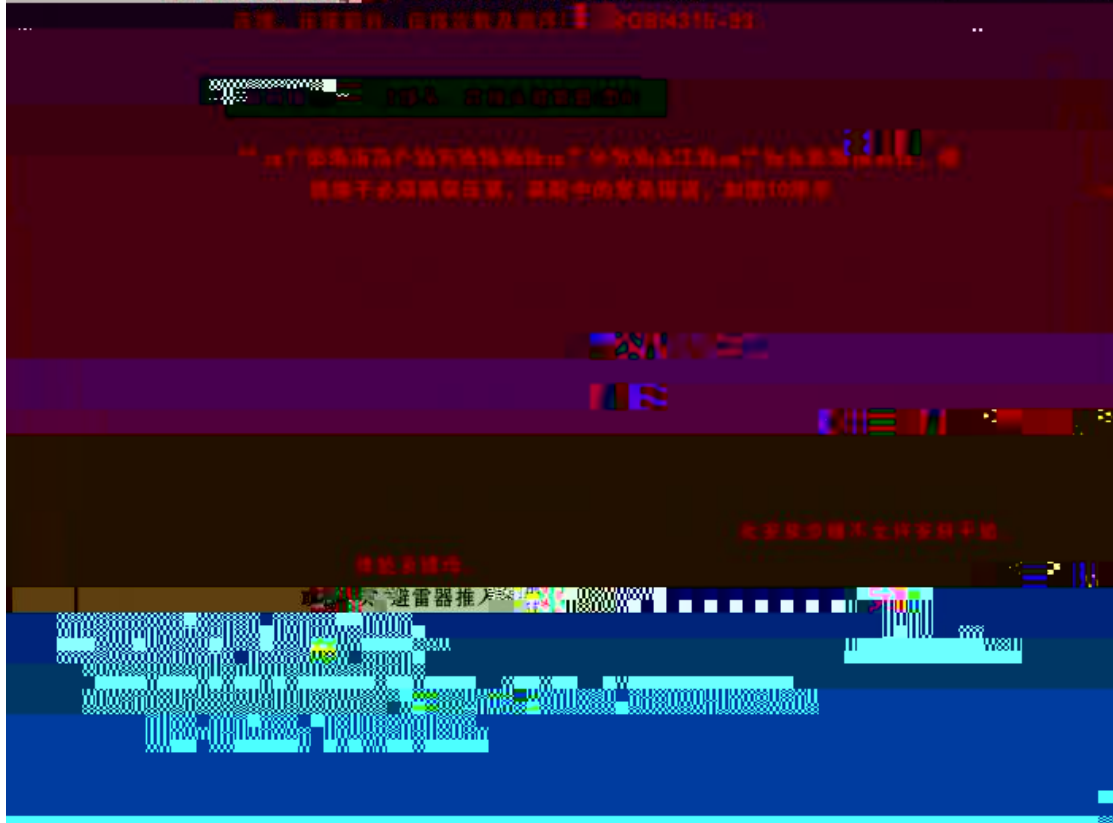


6. 压接端子(图8)

将接线端子孔方向朝向插座方向，用压线钳分两次将接线端子压紧在电缆导体上。保护应力锥外表面后挫去端子毛刺。

注：压接端子时注意端子孔方向应朝向插座方向。

注意：压接前，应检查端子及导线是否符合GB4318-93



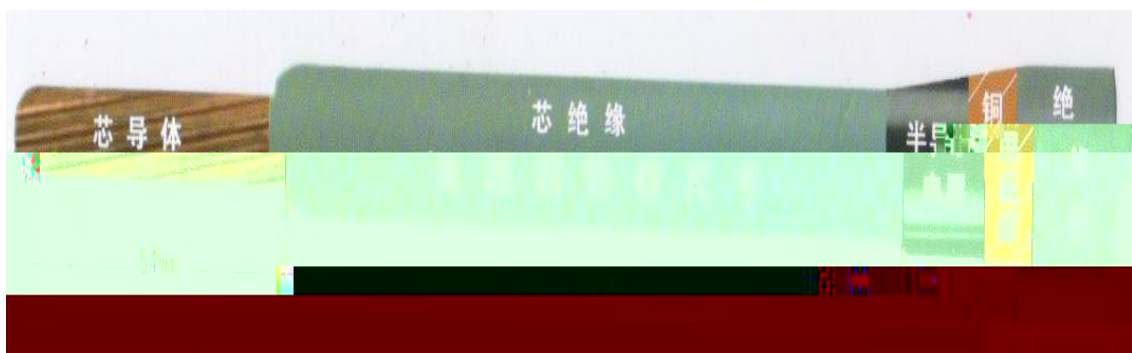


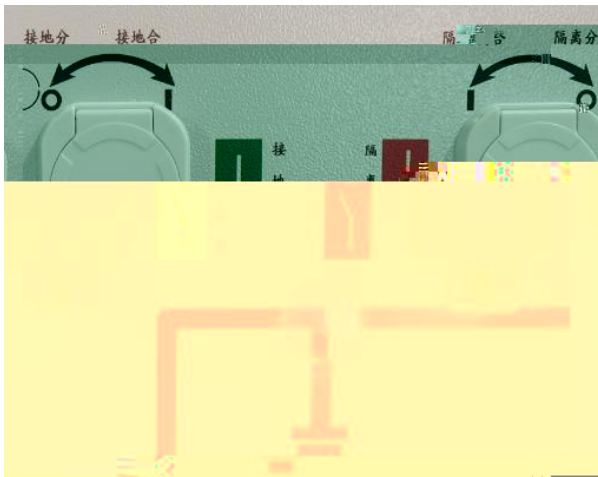
前接头与后接头(后接头避雷器) 装配顺序示意(多分支重复安装后接头)



装配时的常见错误

1. 应力锥下垂300mm, 还有可能导致电缆芯绝缘层中的问题
原因: 应力锥位置不合适







+

,

V

(%

) % 1

#

#

#

* % 1

+ %

圖式法與傳統可也

